

پاسخنامه تشریحی

۱ گزینه ۱ ضمیر متصل (ت) نقش مفعول را دارد.

ای هدهد صبا تو را به سبا می فرستم.

۲ گزینه ۲ گزینه‌ی دوم تلمیح به داستان حضرت سلیمان (ع) دارد.

۳ گزینه ۳ (سرزمین آزادگان) ترکیب اضافی است.

۴ گزینه ۴ (رمیده) به معنای ترسان، گریخته و یا فراری است.

۵ گزینه ۳ شکل صحیح کلمات به شرح زیر است:

میرزا ابوالقاسم - استعداد سرشار - تأسف بار - مقام صدراعظمی - ذکاوت - می لغزید

۶ گزینه ۲ (افراد) هسته‌ی گروه اسمی نهاد است (همه‌ی افراد بشر)

۷ گزینه ۳ در تمام گزینه‌ها تشبیه وجود دارد، اما فقط در گزینه‌ی سوم است که تمام ارکان تشبیه، به جز وجه شبه آمده است.

حیف است طایری چو تو

مشبیه ادات تشبیه‌شبه

۸ گزینه ۴ جناس‌های مختلفی

گزینه‌ی ۱: مَلک، مُلک، مَلک

گزینه‌ی ۲: بازار، بیزار

گزینه‌ی ۳: صبا، سبا

گزینه‌ی ۴: نای (جناس تام) (نای) اول به معنای (نی) و (نای) دوم به معنای (زندان) است.

۹ گزینه ۱ در بیت سؤال و گزینه (۱) به این نکته تأکید می‌شود که درد و درمان هر دو از خداوند است و انسان عاشق هر دو را می‌پذیرد.

۱۰ گزینه ۳ در مصراع اول گزینه‌ی (۲)، (این) متمم و هسته‌ی گروه اسمی است.

در گزینه‌ی (۳)، (این خدا) در مصراع اول و (این خدا) در مصراع دوم، هر دو صفت اشاره هستند.

۱۱ گزینه ۱ ترجمه درست عبارت: «ما برای پیشرفت کشورمان، به خوبی در کارخانه کار خواهیم کرد».

۱۲ گزینه ۲ در این گزینه کلمه «حمایه»، از نظر دستوری با سایر کلمات ناهماهنگ است، زیرا این کلمه برخلاف سایر کلمات این گزینه که جمع مکسر هستند، مفرد و مؤنث است.

تشریح سایر گزینه‌ها:

گزینه (۱): همه کلمات به مکان اشاره دارند.

گزینه (۳): همه کلمات به یک شهر اشاره دارند.

گزینه (۴): همگی افعال ماضی هستند.

۱۳ گزینه ۲ ترجمه درست گزینه‌های دیگر:

(۱) ای دو دختر، در روز یکشنبه، کجا کتاب‌ها را می‌خوانید؟!

(۳) این پسران در مسابقه تنیس روی میز در مدرسه‌شان برندگانند.

(۴) آیا یکی از شما برای کمک به آن مصدوم در درمانگاه می‌آید؟!

۱۴ گزینه ۳ سؤال می‌پرسد: «در کدام روز (چه روزی) به خانه ما می‌آیی؟»

پاسخ می‌گوید: «شش روز»، در حالی که باید به روزی مشخص اشاره شود، مثل «یوم السبت، یوم الأحد و ...» پس جواب داده شده نادرست است و با کلمه پرسشی «کم» تناسب دارد.

۱۵ گزینه ۳ ترجمه درست سایر گزینه‌ها:

گزینه (۱): «... و برادرم راست می‌گوید».

گزینه (۲): «مادرم غذایی خوشمزه خواهد پخت و ما آن را خواهیم خورد».

گزینه (۴): «آیا پس دیدید آبی را که می‌نوشید؟»

۱۶ گزینه ۲ برای «أيتها الطالبات» (دوم شخص جمع مؤنث) فعل «تذهین» مناسب است.

۱۷ گزینه ۳ مهتة، شغل (شغل) / آتی، جاء (آمد) / آتی، قادم (آینده) / أم، والدة (مادر)

۱۸ گزینه ۱ وقتی در سؤال فعل مضارع آمده است، در پاسخ نیز باید با همان زمان جواب داده شود: «أکتبها بعد ساعة».

ترجمه سایر گزینه‌ها:

گزینه (۲): اسم بیمار چیست؟ آقای محمدی.

گزینه (۳): چند بار به مشهد سفر کردی؟ سه بار

گزینه (۴): چرا به بازار رفتی؟ برای خریدن لباس‌های زیبا رفتم.

۱۹ گزینه ۳ نوع «ما» در گزینه ۳ «ما استفهامی» است؛ ولی در سایر گزینه‌ها «ما نفی» می‌باشد.

ترجمه گزینه‌ها:

گزینه ۱: آیا غذایت را نخوردی؟

گزینه ۲: پس چگونه تو را تاکنون ندیدم؟

گزینه ۳: هدف از انتخاب شغل چیست؟

گزینه ۴: چرا به مدرسه نرفتی؟

۲۰ گزینه ۱ با توجه به ضمیر «ک»، در «أُتِکَ» می توان فهمید که مخاطب عبارت، شخص مذکر است، بنابراین فعل باید به صورت مذکر بیاید: «إلى أين تذهب مع أختک؟»

۲۱ گزینه ۱ هر دو عبارت درست است. در عبارت «الف»، دقت کنید که در آیات نود و نهم و صدم سوره مؤمنون؛ هنگامی که مرگ یکی از آن ها فرا می رسد می گوید پروردگارا! مرا به [دنیا] برگردان، شاید کارهای شایسته ای را که ترک کرده بودم به جای آورم.

هرگز؛ [چنین بازگشتی در کار نیست!] این سخنی است که او به زبان می گوید [و اگر بازگردد، کارش هم چون گذشته است]!، عبارت «ب» نیز درست است.

۲۲ گزینه ۳

۲۳ گزینه ۴ گاو حلال گوشت بوده و چرم آن اشکالی برای نماز ایجاد نمی کند.

۲۴ گزینه ۴ مراجعه به درس نهم (تدبیر زندگانی)

۲۵ گزینه ۴ استفاده از طلا برای مرد حرام است و نماز مرد را باطل میکند. لباس غصبی نیز نماز را باطل می کند.

۲۶ گزینه ۲ در درس یازدهم (آفت های زبان) می خوانیم:

(فرد دروغگو، در این حالت فراموش می کند که هیچ قدرتی بالاتر از قدرت خداوند نیست و تا او نخواهد هیچ سود و ضرری به کسی نخواهد رسید.)

۲۷ گزینه ۳ تفاوت انسان و حیوان در قدرت تفکر است.

۲۸ گزینه ۲

عبارات «ب» و «د» صحیح است.

۲۹ گزینه ۱ همه ی گزینه ها، تعابیری هستند که در سخنان معصومان (ع) درباره ی «نماز» آمده است اما گزینه ی (۱) این مطلب نمی باشد.

۳۰ گزینه ۳ اگر بخش کوچکی از لباس نماز گزار (حتی یک دکمه آن) غصبی باشد، نماز باطل است.

۳۱ گزینه ۴ من در این تصویر یک مسجد می بینم.

(۱) فروشگاه (۲) ایستگاه (۳) ورزشگاه (۴) مسجد

۳۲ گزینه ۲ «اصفهان چه ویژگی هایی دارد؟»، «آن (جا) بزرگ و تمیز است».

(۱) دوست داشتن (۲) شبیه بودن (۳) خوردن (۴) تمیز کردن

توضیح: عبارت «What ... is like? یعنی «... چه ویژگی هایی دارد؟»

۳۳ گزینه ۳ شهر من به خاطر کاخ هایش معروف است.

توضیح: its یک صفت ملکی به معنی «...ش» برای غیر انسان مفرد به کار می رود.

۳۴ گزینه ۲ تو آنفولانزا داری. تو باید کمی استراحت کنی و سوپ مرغ بخوری.

(۱) فست فود خوردن (۲) سوپ مرغ خوردن

(۳) ورزش کردن (۴) به باشگاه رفتن

۳۵ گزینه ۲ شیراز یک شهر زیبا است. من باید به زودی شهر را ببینم.

(۱) ملاقات کردن (۲) دیدن (۳) داشتن (۴) دوست داشتن

۳۶ گزینه ۱ بیاید به سینما برویم و آن فیلم را تماشا کنیم.

(۱) سینما (۲) پارک (۳) ورزشگاه (۴) کلیسا

۳۷ گزینه ۲ «من در کمرم درد دارم»، «تو باید استراحت کنی».

(۱) درد، التهاب (۲) درد (۳) سلامتی (۴) آنفولانزا

۳۸ گزینه ۲ آیا در شهر شما یک باغ وحش جدید وجود دارد؟

توضیح: بعد از «There is ...» و شکل سوالی آن «Is there ...» یک اسم یا یک عبارت اسمی مفرد به کار می رود. پس گزینه های (۱) و (۳) که جمع هستند، نادرست هستند. در ضمن گزینه ی (۴) باید حرف تعریف a داشته باشد: a metro system

۳۹ گزینه ۳ ما می توانیم به مرکز شهر برویم و غذای ویژه بخوریم.

(۱) قدیمی (۲) بلند قد (۳) ویژه (۴) ساکت

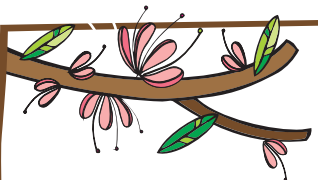
۴۰ گزینه ۲ «آن شهر چه ویژگی هایی دارد؟»، «آن بزرگ و تمیز است».

(۱) بله، من آن شهر را دوست دارم. (۲) آن بزرگ و تمیز است.

(۳) من واقعاً آن شهر را دوست دارم. (۴) تو باید آن شهر را ببینی.

۴۱ گزینه ۱ یکی از نوادگان سلجوق (جد سلجوقیان) به نام طغرل پس از شکست سلطان محمود غزنوی در نیشابور پس از تسخیر مناطقی از ایران و برانداختن حکومت شیعه مذهب آل بویه، خطری را که از جانب خلافت فاطمی مصر متوجه خلافت عباسی بود را از میان برداشت.

۴۲ گزینه ۳ هلاکوخان در پی تکمیل فتوحات مغولان در ایران و جهان اسلام، نخست اسماعیلیان را از بین برد و قلعه های آنان را ویران کرد. سپس با تسخیر بغداد و کشتن خلیفه، خلافت عباسی را برانداخت.



«خواجه نظام‌الملک» وزیر آلب ارسلان و ملک‌شاه نیز چنان قدرت و نفوذی داشت که کمتر کاری بدون صلاحیت و مشورت او انجام می‌گرفت. از اواخر قرن چهارم تا اوایل قرن هفتم هجری سه سلسله ترک‌تبار به نام‌های غزنویان، سلجوقیان و خوارزمشاهیان در ایران حکومت کردند. در رأس حکومت سلجوقی، سلطان قرار داشت. در آن دوره، خلیفه عباسی بیشتر ریاست معنوی و دینی داشت و قدرت سیاسی و نظامی در اختیار سلاطین بود. جنگیز رئیس یکی از قبایل مغول بود که حکومتی نیرومند تشکیل داد و برای اداره آن کشور، مجموعه قوانینی را با عنوان «یاسای جنگیزی» تدوین کرد و به اجرا گذاشت.

- ۴۳ گزینه ۴
- ۴۴ گزینه ۱
- ۴۵ گزینه ۳
- ۴۶ گزینه ۲
- ۴۷ گزینه ۱
- ۴۸ گزینه ۴
- ۴۹ گزینه ۲
- ۵۰ گزینه ۴
- ۵۱ گزینه ۳

پایتخت تیمور شهر سمرقند بود.

حکومت سربداران، پشتیبان مذهب شیعه بود.

امام محمد غزالی، حاکم بزرگ ایرانی از استادان نظامیه بود.

سلجوقیان، مردمانی گله‌دار و بیابان‌گرد بودند که با زور شمشیر، امور سیاسی و نظامی را در اختیار گرفتند.

$$\vec{a} = 1\vec{i} - 4\vec{j} \quad \vec{b} = -3\vec{a} \quad \vec{c} = -2\vec{b}$$

$$\vec{b} = -3(1\vec{i} - 4\vec{j}) \Rightarrow \vec{b} = -3\vec{i} + 12\vec{j}$$

$$\vec{c} = -2(-3\vec{i} + 12\vec{j}) \Rightarrow \vec{c} = +6\vec{i} - 24\vec{j}$$

$$\underbrace{\vec{a} + \vec{b} + \vec{c} + \vec{d} + \vec{e}}_{\vec{f}} + \vec{f} = \vec{f} + \vec{f} = 2\vec{f}$$

$$\frac{3x^2}{2} - \frac{3ax}{3} - \frac{xa}{2} + \frac{3x^2}{2} = \frac{3x^2}{1} - \frac{3ax}{2} = 3x^2 - \frac{3}{2}ax$$

$$xyz = 8 \Rightarrow xz = \frac{8}{y} \rightarrow \frac{y+32}{4xz+1} = \frac{y+32}{\frac{32}{y}+1} = \frac{y+32}{\frac{32+y}{y}} = y$$

$$4\vec{x} + 6 \begin{bmatrix} 4 \\ 8 \end{bmatrix} = 2\vec{x} + 8 \begin{bmatrix} -6 \\ 2 \end{bmatrix} \Rightarrow 4\vec{x} + \begin{bmatrix} 24 \\ 48 \end{bmatrix} = 2\vec{x} + \begin{bmatrix} -48 \\ 16 \end{bmatrix} \Rightarrow 4\vec{x} - 2\vec{x} = \begin{bmatrix} -72 \\ -32 \end{bmatrix} \Rightarrow 2\vec{x} = \begin{bmatrix} -72 \\ -32 \end{bmatrix} \Rightarrow \vec{x} = \begin{bmatrix} -36 \\ -16 \end{bmatrix}$$

$$\frac{2}{x} - \frac{5}{7x} = \frac{1}{14} \xrightarrow{\text{مخرج مشترک گیری}} \frac{14-5}{7x} = \frac{1}{14} \Rightarrow \frac{9}{7x} = \frac{1}{14}$$

$$\frac{9}{7x} = \frac{1}{14} \xrightarrow{\text{طرفین و وسطین}} 9(14) = 1 \times 7x \Rightarrow x = \frac{9 \times 14}{7} \Rightarrow x = 18$$

$$2\vec{i} - 5\vec{j} - \vec{x} = \begin{bmatrix} 3 \\ -2 \end{bmatrix} \Rightarrow \begin{bmatrix} 2 \\ -5 \end{bmatrix} - \vec{x} = \begin{bmatrix} 3 \\ -2 \end{bmatrix} \Rightarrow -\vec{x} = \begin{bmatrix} 3 \\ -2 \end{bmatrix} - \begin{bmatrix} 2 \\ -5 \end{bmatrix} = \begin{bmatrix} 1 \\ 3 \end{bmatrix}$$

$$\frac{2a^2 + 2ab}{2a^2 - 2ab} = \frac{2a(a+b)}{2a(a-b)} = \frac{a+b}{a-b} = \frac{2}{4} = \frac{1}{2}$$

$$(x+8) + (x-10) = x+5 \Rightarrow 2x-2 = x+5 \Rightarrow 2x-x = 5+2 \Rightarrow x=7$$

n بار انتقال با $\begin{bmatrix} a \\ b \end{bmatrix}$ مساوی با یک بار انتقال با بردار $n \times \begin{bmatrix} a \\ b \end{bmatrix}$ (یعنی na)

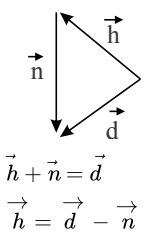
$$\begin{bmatrix} 7 \\ 3 \end{bmatrix} - 8 \begin{bmatrix} -4 \\ 1 \end{bmatrix} = \begin{bmatrix} 7 \\ 3 \end{bmatrix} - \begin{bmatrix} -32 \\ 8 \end{bmatrix} = \begin{bmatrix} 39 \\ -5 \end{bmatrix}$$

- ۵۲ گزینه ۱
- ۵۳ گزینه ۳
- ۵۴ گزینه ۳
- ۵۵ گزینه ۴
- ۵۶ گزینه ۳
- ۵۷ گزینه ۲
- ۵۸ گزینه ۲
- ۵۹ گزینه ۱
- ۶۰ گزینه ۴

۱ واحد به سمت غرب: ←
۱ واحد به سمت شمال: ↑

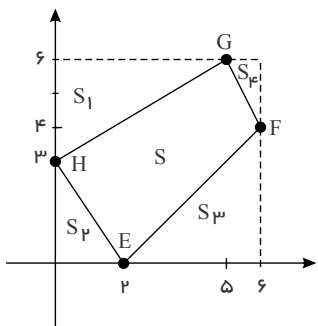
گزینه ۳ ۶۱

برای به دست آوردن بردار تفاضل یا تفریق دو بردار، انتهای برداری را که علامت منفی پشت آن است را به انتهای برداری که علامت منفی ندارد، وصل کنیم.



گزینه ۳ ۶۲

ابتدا نقاط را در یک دستگاه مختصات مشخص کرده و مساحت کل که یک مربع می باشد را به دست می آوریم و مساحت ۴ مثلث به دست آمده را کم می کنیم و مساحت EFGH به دست می آید.



$$S_1 = \frac{5 \times 3}{2} = \frac{15}{2}, \quad S_2 = \frac{2 \times 3}{2} = 3, \quad S_3 = \frac{4 \times 4}{2} = 8, \quad S_4 = \frac{1 \times 2}{2} = 1$$

مساحت کل = $6 \times 6 = 36$

$$S' = 36 - (3 + 8 + 1 + \frac{15}{2}) = 36 - (19,5) = 16,5$$

گزینه ۳ ۶۳

محیط = $2 = (عرض + طول) \times 2 = 4 \Rightarrow عرض + طول = 2$

$$\frac{طول}{عرض} = \frac{5}{3} \Rightarrow \begin{cases} عرض = x \\ طول = \frac{5}{3}x \end{cases}$$

مساحت = $طول \times عرض = x(\frac{5}{3}x) = \frac{5}{3}x^2$

$$x + \frac{5}{3}x = \frac{8}{3}x = 2 \Rightarrow x = \frac{3}{4} \Rightarrow مساحت = \frac{5}{3}x^2 = \frac{5}{3} \times (\frac{3}{4})^2 = \frac{15}{16}$$

گزینه ۱ ۶۴

$$\vec{FE} = E - F = \begin{bmatrix} -2 \\ -1 \end{bmatrix} - \begin{bmatrix} 5 \\ 1 \end{bmatrix} = \begin{bmatrix} -7 \\ -2 \end{bmatrix}$$

$$\vec{FE} = \vec{HG} = G - H = \begin{bmatrix} 3 \\ -2 \end{bmatrix} - H = \begin{bmatrix} -7 \\ -2 \end{bmatrix} \Rightarrow -H = \begin{bmatrix} -7 \\ -2 \end{bmatrix} - \begin{bmatrix} 3 \\ -2 \end{bmatrix} = \begin{bmatrix} -10 \\ 0 \end{bmatrix}$$

$$H = \begin{bmatrix} 10 \\ 0 \end{bmatrix}$$

جملات فرض را عکس می کنیم و ساده می کنیم: گزینه ۱ ۶۵

$$\left. \begin{aligned} \frac{a+b}{ab} = 7 &\Rightarrow \frac{a}{ab} + \frac{b}{ab} = 7 \Rightarrow \frac{1}{b} + \frac{1}{a} = 7 \\ \frac{b+c}{bc} = 4 &\Rightarrow \frac{b}{bc} + \frac{c}{bc} = 4 \Rightarrow \frac{1}{c} + \frac{1}{b} = 4 \\ \frac{a+c}{ac} = 9 &\Rightarrow \frac{a}{ac} + \frac{c}{ac} = 9 \Rightarrow \frac{1}{c} + \frac{1}{a} = 9 \end{aligned} \right\} \Rightarrow 2(\frac{1}{a} + \frac{1}{b} + \frac{1}{c}) = 20$$

$$\Rightarrow \frac{1}{a} + \frac{1}{b} + \frac{1}{c} = \frac{20}{2} = 10$$

با توجه به بخش 'فعالیت'، صفحه ۷۳ کتاب درسی، شکل روبه‌رو دوقلوهای همسان را نشان می دهد. گزینه ۱ ۶۶

۶۷ گزینه ۳ در اثر مالش دو جسم، هر دوی آنها به یک میزان باردار می‌شوند (در این جا به همان میزان که میله بار منفی به خود می‌گیرد، پارچه بار مثبت خواهد گرفت) پس با تماس آنها به کره‌ها نیز، هر دو کره به یک میزان باردار می‌شوند اما یکی بار مثبت و دیگری بار منفی.

۶۸ گزینه ۴ بارهای هم‌نام یک‌دیگر را می‌رانند. بنابراین فقط شکل گزینه‌ی ۴ می‌تواند درست باشد.

۶۹ گزینه ۱ برق‌گیر ابزاری برای هدایت بارالکتریکی به زمین است.

قطب‌نما هم جهت‌های جغرافیایی را براساس خاصیت مغناطیسی زمین به ما نشان می‌دهد.

ولت‌سنج نیز اختلاف پتانسیل الکتریکی در مدارها را می‌سنجد و نمی‌تواند بار ساکن درون جسم را تشخیص دهد.

۷۰ گزینه ۲ اگر تعداد الکترون‌ها و پروتون‌ها در یک جسم با هم برابر نباشد، آن جسم دارای بارالکتریکی است.

۷۱ گزینه ۳ گامت نر در دانه‌ی گرده و گامت ماده در تخمک به وجود می‌آیند.

۷۲ گزینه ۳ با توجه به بخش «گفتگو کنید» صفحه‌ی ?? کتاب درسی، شکل مربوط به مراحل رشد و تکثیر باکتری را نشان می‌دهد.

۷۳ گزینه ۳ پرچم بخش نر گل را تشکیل می‌دهد.

۷۴ گزینه ۲ شکل صورت سؤال جوانه زدن یک جاندار (هیدر) را نشان می‌دهد که نوعی تولیدمثل غیرجنسی است. برای انجام تولید مثل غیرجنسی فقط به یک جاندار نیاز است.

مخمر نوعی قارچ تک‌یاخته‌ای است که به روش جوانه زدن تولیدمثل می‌کند.

توجه کنید که کپک روی میوه‌ها با روش هاگ‌زایی زیاد می‌شود.

۷۵ گزینه ۳ شانه‌ی پلاستیکی و بادکنک (پلاستیکی) هر دو پس از مالش با پارچه‌ی پشمی دارای بار منفی می‌شوند و بارهای هم‌نام نیز یک‌دیگر را دفع می‌کنند.

۷۶ گزینه ۳ ولت‌سنج نباید در مدار به طور سری بسته شود.

۷۷ گزینه ۴ اگر دو ابر چنان به هم نزدیک شوند که قسمت‌های دارای بار ناهم‌نام نزدیک هم قرار گیرند، به علت نیروی جاذبه بین بارهای ناهم‌نام، ممکن است الکترون‌ها از یک ابر به ابر دیگر بجهند که به آن تخلیه‌ی الکتریکی بین دو ابر می‌گویند. این عمل معمولاً با جرقه‌های بزرگ و تولید گرما و صدا همراه است. تخلیه‌ی الکتریکی ممکن است بین یک ابر باردار

و زمین اتفاق بیفتد که می‌تواند موجب آتش‌سوزی شود.

۷۸ گزینه ۳ اگر اندازه‌ی مقاومت ثابت باشد، با افزایش ولتاژ دو سر مدار، جریان گذرنده از آن نیز افزایش می‌یابد (و برعکس).

۷۹ گزینه ۲ در تقسیم رشتمان ابتدا مقدار کروموزوم‌ها (فام‌تن) دو برابر می‌شود.

۸۰ گزینه ۴ تولید کامه ماده معمولاً تا حدود ۵۰ سالگی ادامه دارد.